

หนังสือรับรองการจัดทำรายงานผลการปฏิบัติตามมาตรการป้องกันและแก้ไขผลกระทบสิ่งแวดล้อม
และมาตรการติดตามตรวจสอบผลกระทบสิ่งแวดล้อม
โครงการเหมืองแร่เหล็ก ประทานบัตรเลขที่ 27162/15728 ร่วมแผนผังโครงการทำเหมืองเดียวกันกับ
ประทานบัตรเลขที่ 27163/15727

วันที่ 5 มิถุนายน 2569

หนังสือรับรองฉบับนี้ ขอรับรองว่า บริษัท อคิราห์ คอนซัลแทนท์ จำกัด เป็นผู้จัดทำรายงานผลการ
ปฏิบัติตามมาตรการป้องกันและแก้ไขผลกระทบสิ่งแวดล้อม และมาตรการติดตามตรวจสอบผลกระทบ
สิ่งแวดล้อม โครงการเหมืองแร่เหล็ก ประทานบัตรเลขที่ 27162/15728 ร่วมแผนผังโครงการทำเหมือง
เดียวกันกับประทานบัตรเลขที่ 27163/15727 ตั้งอยู่ที่ หมู่ที่ 11 ตำบลนาดินดำ อำเภอเมืองเลย จังหวัดเลย
ของ บริษัท พี.ที.เค. ไม่นิ่ง จำกัด ฉบับประจำเดือน

(/) มกราคม - มิถุนายน พ.ศ. 2569

() กรกฎาคม - ธันวาคม พ.ศ.

() อื่นๆ(ระบุ)

โดยมีคณะผู้จัดทำรายงาน ดังต่อไปนี้

ผู้จัดทำรายงาน

ลายมือชื่อ

ตำแหน่ง

1. นายพีระพัฒน์ วอง

.....

วิศวกรสิ่งแวดล้อม

2. นายชลธร จรรย์านวัตร

.....

นักวิชาการ

ขอแสดงความนับถือ



(นางจุฬารณย์ อาษา)

กรรมการผู้จัดการ

สารบัญ

หน้า

รายงานการปฏิบัติตามมาตรการป้องกันและแก้ไขผลกระทบสิ่งแวดล้อมและมาตรการติดตามตรวจสอบ

ผลกระทบสิ่งแวดล้อม โครงการเหมืองแร่ ชนิดแร่เหล็ก	1-1
บทนำความเป็นมาของโครงการ	1-2
ขอบเขตและที่ตั้ง	1-3
การคมนาคม	1-3
การดำเนินงานโดยทั่วไปของโครงการ	1-4
ลักษณะการใช้ประโยชน์ที่ดินของโครงการ	1-4
แผนการดำเนินการติดตามคุณภาพสิ่งแวดล้อม	1-4
การจัดทำรายงาน	1-5

รายงานผลการปฏิบัติตามมาตรการป้องกันและแก้ไขผลกระทบสิ่งแวดล้อม และมาตรการติดตามตรวจสอบคุณภาพสิ่งแวดล้อม โครงการเหมืองแร่ ชนิดแร่เหล็ก

การติดตามตรวจสอบคุณภาพสิ่งแวดล้อม	3-1
วัตถุประสงค์	3-1
รายละเอียดการตรวจวัดคุณภาพสิ่งแวดล้อม	3-2
ผลการตรวจวัดคุณภาพสิ่งแวดล้อม	3-8
การเปรียบเทียบผลการตรวจวัดคุณภาพสิ่งแวดล้อมในช่วง 3 ปี ที่ผ่านมา	3-11
ข้อเสนอแนะ	3-24

เอกสารแนบ

- 1 การประเมินความเหมาะสมปริมาณการใช้วัตถุระเบิด รายการคำนวณประมาณการใช้วัตถุระเบิด
- 2 รายงานผลการตรวจสอบสภาพพนักงานปีละ 2 ครั้ง ผลการเอกซเรย์ปอดพนักงาน
- 3 สำเนาหนังสือส่งรายงานแผนฟื้นฟู รายงานแผนและผลการดำเนินงาน ด้านการฟื้นฟูพื้นที่ที่ผ่านการทำเหมือง แบบ พร.๒๓๓
- 4 สำเนาประทานบัตรที่ 27163/15727 ร่วมแผนผัง เดียวกันกับประทานบัตรที่ 27162/15728
 สำเนา มาตรการป้องกันผลกระทบสิ่งแวดล้อม ที่ วว08404/12897 ลว. 3 ต.ค.2543
- 5 รายงานผลการตรวจวัดคุณภาพสิ่งแวดล้อม
- 6 มาตรฐานการตรวจวัดคุณภาพสิ่งแวดล้อม

รายงานการปฏิบัติตามมาตรการป้องกันและแก้ไขผลกระทบสิ่งแวดล้อม
และมาตรการติดตามตรวจสอบผลกระทบสิ่งแวดล้อม
โครงการเหมืองแร่ ชนิดแร่เหล็ก

1. ชื่อโครงการ.....เหมืองแร่เหล็ก ภู่อ่าง
ชื่อเดิมโครงการก่อนมีการเปลี่ยนแปลง (ถ้ามี).....บริษัท เหล็กสยาม จำกัด
2. สถานที่ตั้ง หมู่ที่ 11 ตำบลนาดินดำ อำเภอเมืองเลย จังหวัดเลย
3. ชื่อเจ้าของโครงการ บริษัท พี.ที.เค.ไมน์นิ่ง จำกัด ผู้ถือประทานบัตรที่ 27163/15727, 27162/15728
4. สถานที่ติดต่อ 139 หมู่ 11 ตำบลนาดินดำ อำเภอเมืองเลย จังหวัดเลย
โทรศัพท์ 0856464768
E-mail : pongpod.sod@gmail.com
5. จัดทำโดย บริษัท อภิราห์ คอนซัลแทนท์ จำกัด
6. โครงการได้รับความเห็นชอบในรายงานการประเมินผลกระทบสิ่งแวดล้อม เมื่อ 3 ตุลาคม 2548
7. โครงการได้นำเสนอรายงานผลการปฏิบัติตามมาตรการฯ ครั้งสุดท้ายเมื่อ 28 มกราคม 2569
8. รายละเอียดโครงการ
ลักษณะ/ประเภทโครงการเหมืองแร่ ชนิดแร่เหล็ก
ขนาดพื้นที่โครงการ/ระยะทางจำนวน 485 ไร่ 0 งาน 55 ตารางวา
กิจกรรมในโครงการ (โดยสรุป)
* การบำบัดน้ำเสีย -
* อาชีวอนามัยและความปลอดภัย -
* การจัดการขยะมูลฝอย/กากของเสีย -
* อื่นๆ -

* เปรียบเทียบรายละเอียดการดำเนินการของโครงการที่เปลี่ยนแปลงหรือแตกต่างไปจากรายละเอียดที่
เสนอไว้ในรายงานการประเมินผลกระทบสิ่งแวดล้อม

บทที่ 1

บทนำและความเป็นมาของโครงการ

จังหวัดเลย เป็นจังหวัดที่มีแหล่งแร่อยู่มากมายมีที่ตั้งอยู่ตอนเหนือของภาคตะวันออกเฉียงเหนือ และเป็นส่วนหนึ่งของขอบแอ่งสกลนคร ซึ่งเป็นเทือกเขาน้อยใหญ่สลับซับซ้อน ประกอบด้วยหินชั้น (Sedimentary rocks) หินแปร (Metamorphic rocks) และหินอัคนี (Igneous rocks) มีทั้งหินภูเขาไฟ (Vulcanic rocks) หินพลูโตนิค (Plutonic rocks) ทำให้พบแร่มานานานชนิด บริเวณจังหวัดเลย ผู้คนที่อยู่ในแถบนี้ในอดีตรู้จักแร่ชนิดต่างๆเป็นอย่างดี เช่น เรามีภูเขาที่ชื่อ ภูทองแดง ภูชุมทอง และภูเหล็กเป็นจำนวนมาก และจากงานสำรวจโดยกรมทรัพยากรธรณีพบเหมืองแร่โบราณหลายแห่ง เช่น

1.เหมืองแร่ทองคำ ภูห้วยเอียน บ้านน้ำพร อำเภอเชียงคาน พบเครื่องมือหิน (Cobble tool) และเศษภาชนะดินเผาลายเชือกทาบ (Cord mark) ในชุมชนโบราณ ทำให้น่าเชื่อว่ามีอายุกว่าพันปี

2.เหมืองแร่ทองแดง พบชุมแร่ 2 แห่ง คือที่ภูทองแดง บ้านห้วยโตก อำเภอเมืองและภูชุมทอง บ้านปากปวน อำเภอวังสะพุง ที่ภูทองแดงพบเศษภาชนะและชิ้นแร่จำนวนมาก แสดงว่าเป็นชุมชนที่ผลิตแร่เป็นอุตสาหกรรมในอดีต

3.เหมืองแร่ตะกั่ว พบแหล่งผลิตแร่ในอดีต 3 แหล่ง ซึ่งอยู่ไม่ห่างกันมากนัก

3.1 ภูชุม 1 บ้านโคกมน อำเภอวังสะพุง พบแร่เหล็ก ตะกั่ว ทองแดงและสังกะสี ทำเหมืองลักษณะขุดเปิดนอกเหนือจากการถลุงแร่ตะกั่วยังพบกับตะกั่วแดง อันเป็นผลจากการถลุงเอาโลหะเงิน

3.2 ภูชุม 2 บ้านหนองหญ้าไซ อำเภอเมือง พบแร่เหล็ก ตะกั่ว ทองแดงและสังกะสี ทำเหมืองลักษณะขุดเปิด นำแร่มาถลุงที่เมืองหงส์ทอง (ชุมชนโบราณ) ห่างจากแหล่งแร่ประมาณ 4.5 กิโลเมตร

3.3 ภูรวก บ้านนาดินดำ อำเภอเมือง พบแร่เหล็ก สังกะสีและตะกั่ว ทำเหมืองลักษณะขุดเปิด และแบบอุโมงค์ โดยขุดตามแร่จากโพรงโดยหินปูน (กรมทรัพยากรธรณีสำรวจพบอุโมงค์โบราณที่ยาวที่สุดในประเทศไทย 110 เมตร)

บริเวณแหล่งถลุงของแร่ทั้ง 3 แหล่งซึ่งร่วมสมัยกัน พบเศษเครื่องถ้วยจีนที่มีอายุอยู่ในช่วงพุทธศตวรรษที่ 19 – 23 แต่ยังพบเครื่องมือหินขัดปะปนอยู่อีกหลายชิ้นพร้อมทั้งชิ้นแร่จำนวนมาก จึงเชื่อว่าแหล่งดังกล่าวน่าจะอยู่ในช่วงยุคโลหะตอนกลาง และผลิตแร่เพื่อการอุตสาหกรรม

4.เหมืองแร่เหล็ก พบว่ามีหลายแหล่งส่วนใหญ่จะถลุงแร่เพื่อใช้สอย (จากชิ้นที่พบกระจายอยู่แถบ อำเภอเชียงคาน อำเภอวังสะพุงและอำเภอเมือง แต่มีปริมาณไม่มาก) ที่พบน่าจะเป็นการถลุงลักษณะอุตสาหกรรมคือแหล่งภูบ่อเหล็ก บ้านห้วยโตก อำเภอเมืองและภูเหล็ก บ้านนาบอน อำเภอเมืองเลย

ขอบเขตและที่ตั้ง

1. ประทานบัตรเลขที่ 27162/15728

ตั้งอยู่ที่ หมู่ที่ 11 ตำบลนาดินดำ อำเภอเมืองเลย จังหวัดเลย ปรากฏอยู่ในแผนที่ภูมิประเทศ ของกรมแผนที่ทหาร มาตราส่วน 1 : 50,000 อำเภอวังสะพุง ลำดับชุด L7017 ระวัง 5343 I อยู่ในระหว่างพิกัด UTM ที่ 1922 - 1924 N และ 797 - 799 E ที่ละติจูด 17 องศา 22.45 ลิปดาเหนือ และลองจิจูด 101 องศา 48.05 ลิปดาตะวันออก มีอาณาเขตโดยรอบดังนี้

ทิศเหนือ	จรด พื้นที่ราบการเกษตรและบึงหนองฮี
ทิศใต้	จรด พื้นที่ราบการเกษตร
ทิศตะวันออก	จรด พื้นที่ราบการเกษตร
ทิศตะวันตก	จรด พื้นที่ประทานบัตรเลขที่ 27163/15727

2. ประทานบัตรเลขที่ 27163/15727

ตั้งอยู่ที่ หมู่ที่ 11 ตำบลนาดินดำ อำเภอเมืองเลย จังหวัดเลย ปรากฏอยู่ในแผนที่ภูมิประเทศ ของกรมแผนที่ทหาร มาตราส่วน 1 : 50,000 อำเภอวังสะพุง ลำดับชุด L7017 ระวัง 5343 I อยู่ในระหว่างพิกัด UTM ที่ 1922 - 1924 N และ 797 - 799 E ที่ละติจูด 17 องศา 22.45 ลิปดาเหนือ และลองจิจูด 101 องศา 48.05 ลิปดาตะวันออก มีอาณาเขตโดยรอบดังนี้

ทิศเหนือ	จรด พื้นที่ราบการเกษตร
ทิศใต้	จรด พื้นที่ราบการเกษตร
ทิศตะวันออก	จรด พื้นที่ประทานบัตรเลขที่ 27162/15728
ทิศตะวันตก	จรด พื้นที่ราบการเกษตร

การคมนาคม

การเดินทางเข้าสู่พื้นที่โครงการเหมืองแร่เหล็ก ประทานบัตรเลขที่ 27162/15728 ร่วมแผนผังโครงการทำเหมืองเดียวกันกับประทานบัตรเลขที่ 27163/15727 ของ บริษัท พี.ที.เค. ไม่นิ่ง จำกัด ตั้งอยู่ที่ หมู่ที่ 11 ตำบลนาดินดำ อำเภอเมืองเลย จังหวัดเลย สามารถใช้เส้นทางรถยนต์ โดยตั้งต้นจากตัวจังหวัดเลย ตามทางหลวงหมายเลข 201 จนถึงสี่แยกวังสะพุง เลี้ยวซ้ายไปตามถนนลาดยาง หมายเลข 210 เส้นทางจังหวัดเลย ถึง จังหวัดหนองบัวลำภู และให้เลี้ยวซ้ายไปตามถนนลาดยาง บ้านโนนสมบูรณ์ ระยะทางประมาณ 6 กิโลเมตรเส้นทางเข้าหมู่บ้านผาน้อย และเลี้ยวซ้ายเข้าเส้นทางถนนส่วนบุคคลของบริษัทฯ ระยะทาง 5 กิโลเมตร ให้แล้วขวา เข้าสู่พื้นที่โครงการ รวมระยะทางจาก จ.เลย ประมาณ 50 กิโลเมตร

การดำเนินงานโดยทั่วไปของโครงการ

โครงการเหมืองแร่เหล็ก ประทานบัตรเลขที่ 27162/15728 ร่วมแผนผังโครงการทำเหมืองเดียวกันกับประทานบัตรเลขที่ 27163/15727 ของ บริษัท พี.ที.เค. ไมนนิ่ง จำกัด ตั้งอยู่ที่ หมู่ที่ 11 ตำบลนาดินดำ อำเภอเมืองเลย จังหวัดเลย ทำเหมืองแร่เหล็กโดยวิธีเหมืองทาบ เริ่มต้นเปิดหน้าเหมืองที่บริเวณอักษร “ห” แล้วเดินหน้าเหมืองไปตามทิศทางแนวลูกศรชี้ ตามลำดับการทำเหมืองจนสิ้นสุดพื้นที่การทำเหมือง

ขั้นตอนการผลิตแร่ ในขั้นแรกไม่มีการเปิดเปลือกดินมากนัก เพราะเปิดหน้าเหมืองอยู่บนยอดเขา ต่อเนื่องจากหน้าเหมืองเดิมที่เคยทำการผลิตมาแล้ว ซึ่งจะมีเปลือกดินปกคลุมน้อยและจะมีเปลือกดินมากขึ้นเมื่อทำเหมืองในที่ราบระดับต่ำ และเมื่อการทำเหมืองช่วงใดที่แร่แข็ง ก็จะใช้เครื่องเจาะมือถือแบบแจ็คแฮมเมอร์ ขนาดดอกเจาะ 1.0 - 1.5 นิ้ว แล้วระเบิดวัตถุด้วยระเบิด หลังจากระเบิดถล่มมีหินก้อนโตกว่า 0.3 เมตร หรือมีน้ำหนักเกินกว่าที่จะใช้คนยกเพียงคนเดียวจะรวบรวมให้ได้ 100 ก้อน หลังจากนั้นจะย่อยให้เล็กลงตามความต้องการ โดยใช้ Hydraulic Breaker หรือใช้แรงงานคนทุบย่อยด้วยค้อนปอนด์ ตามความเหมาะสม รถตักจะตักแร่ที่ผลิตได้จากหน้าเหมือง ใส่รถบรรทุกเทขายไปเก็บกองบริเวณลานคัดแร่ สำหรับเปลือกดินและเศษหินจะนำไปเก็บกองยังลานเก็บกองเปลือกดินเศษหิน

ลักษณะการใช้ประโยชน์ที่ดินของโครงการ

การใช้ที่ดินบริเวณพื้นที่โครงการเหมืองแร่เหล็กประทานบัตรเลขที่ 27162/15728 ร่วมแผนผังโครงการทำเหมืองเดียวกันกับประทานบัตรเลขที่ 27163/15727 ของ บริษัท พี.ที.เค. ไมนนิ่ง จำกัด ตั้งอยู่ที่ หมู่ที่ 11 ตำบลนาดินดำ อำเภอเมืองเลย จังหวัดเลย ซึ่งมีเนื้อที่ทั้งหมด 247-2-80 ไร่ และ 241-1-75 ไร่ ตามลำดับ โดยมีการบริหารจัดการการใช้พื้นที่ของโครงการ แบ่งเป็นพื้นที่ในการทำเหมือง โรงแต่งแร่ พื้นที่เก็บกองสินแร่เหล็กที่ผ่านการแต่งแร่แล้ว ใช้เป็นพื้นที่เก็บกองแร่นดิน บ่อดักตะกอน กองเปลือกดินในกระบวนการแต่งแร่ ใช้เป็นถนนในการขนส่งแร่เข้าโรงแต่งแร่ อาคารสำนักงาน อาคารวิเคราะห์ โรงซ่อม เป็นต้น

แผนการดำเนินการติดตามคุณภาพสิ่งแวดล้อม

การดำเนินการติดตามตรวจสอบคุณภาพสิ่งแวดล้อมโครงการเหมืองแร่เหล็กประทานบัตรเลขที่ 27162/15728 ร่วมแผนผังโครงการทำเหมืองเดียวกันกับประทานบัตรที่ 27163/15727 ของ บริษัท พี.ที.เค. ไมนนิ่ง จำกัด ตั้งอยู่ที่ หมู่ที่ 11 ตำบลนาดินดำ อำเภอเมืองเลย จังหวัดเลย

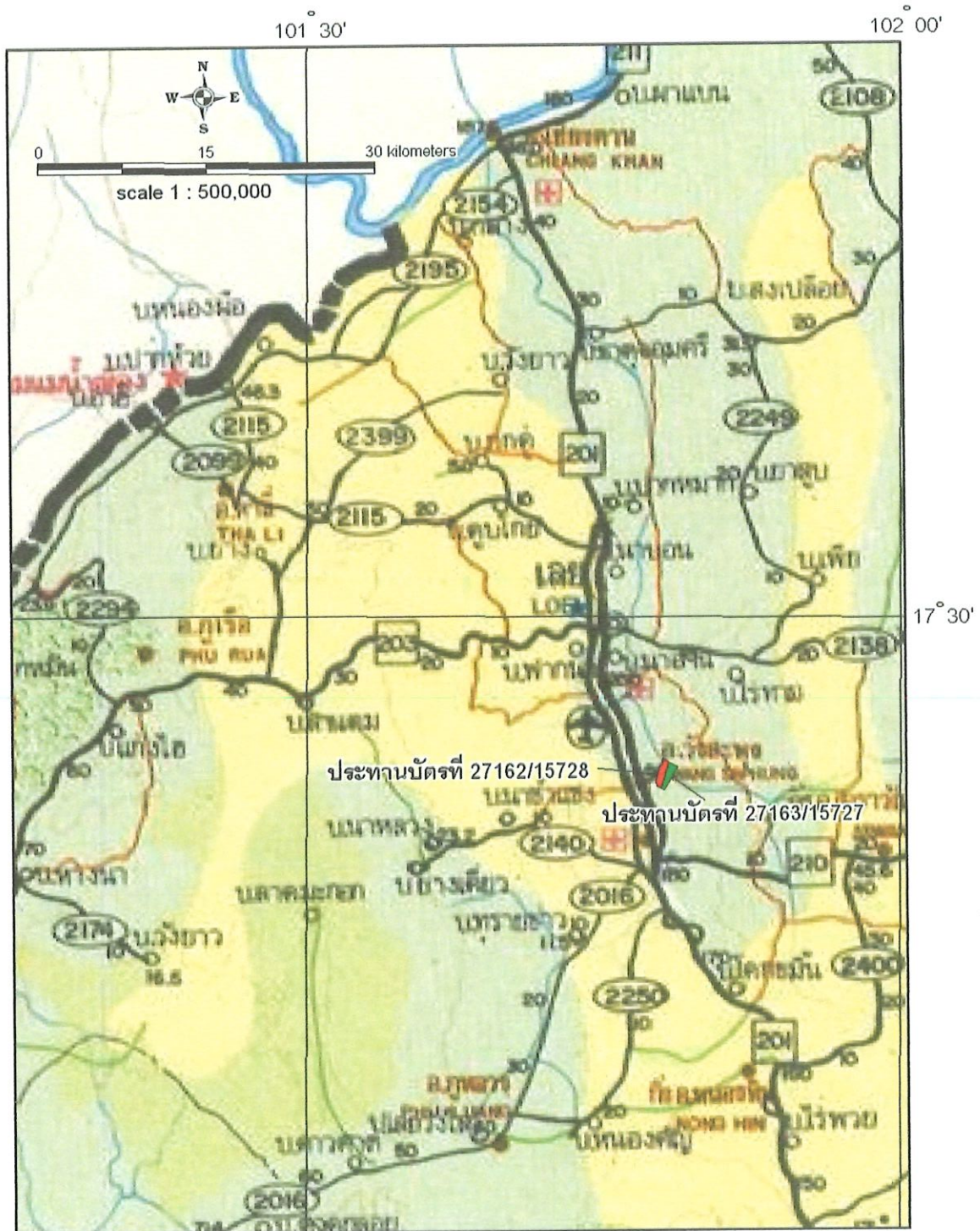
การติดตามตรวจสอบผลกระทบสิ่งแวดล้อม ทางบริษัทที่ปรึกษาจะจัดทำรายงานผลการตรวจวัดคุณภาพอากาศ ระดับเสียง และคุณภาพน้ำ พร้อมทั้งสรุปผลการตรวจวัดเปรียบเทียบกับมาตรฐานที่กำหนด โดยมีรายละเอียดการติดตามตรวจสอบผลกระทบสิ่งแวดล้อมดังแสดงไว้ในรายงานฉบับนี้แล้ว

อนึ่งรายงานฉบับนี้เป็นรายงานที่ได้มีการจัดทำรายงานการปฏิบัติตามมาตรการป้องกันและแก้ไขปัญหาสีเขียวสิ่งแวดล้อม บริษัทฯ ผู้จัดทำได้เก็บข้อมูลและได้จัดทำรายงานผลการติดตามตรวจสอบคุณภาพสิ่งแวดล้อม ประจำเดือน มกราคม 2569 ถึง มิถุนายน 2569 โดยทางบริษัทที่ปรึกษาจะทำการตรวจสอบพื้นที่และเก็บข้อมูลการปฏิบัติตามมาตรการป้องกันและแก้ไขผลกระทบสิ่งแวดล้อมที่กำหนดไว้ พร้อมทั้งรวบรวมปัญหาและอุปสรรคในการปฏิบัติ ตลอดจนข้อเสนอแนะแนวทางในการแก้ไขและการดำเนินการต่อไป

การจัดทำรายงาน จะจัดทำรายงานผลการปฏิบัติตามมาตรการป้องกันและแก้ไขผลกระทบสิ่งแวดล้อม และการติดตามตรวจสอบคุณภาพสิ่งแวดล้อมโดยเก็บข้อมูลในเดือนเมษายน สิงหาคมและเดือนธันวาคม นำส่งรายงานครั้งนี้ ประจำเดือนมกราคม 2569 ถึง เดือนมิถุนายน 2569 นำเสนอต่อสำนักงานนโยบายและแผนทรัพยากรธรรมชาติและสิ่งแวดล้อม และกรมอุตสาหกรรมพื้นฐานและการเหมืองแร่ และหน่วยงานอื่น เพื่อทราบต่อไป การดำเนินการเป็นไปตามตาราง ที่ 1-1

ตารางที่ 1-1 ดำเนินการติดตามตรวจสอบคุณภาพสิ่งแวดล้อมของโครงการ

ทรัพยากรสิ่งแวดล้อม	สถานีตรวจวัด	พารามิเตอร์ที่ตรวจวัด	ความถี่
1. คุณภาพอากาศ	ชุมชนบ้านหนองฮี บ้านหนองผำ บ้านหนองพุ่ม	-Total Suspended Particulate (TSP) 24 hr. -L _{eq} 24 hr. -L _{max}	-จำนวน 3 ครั้งต่อปี ในเดือนเมษายน สิงหาคมและเดือน ธันวาคม
2. คุณภาพเสียง	ชุมชนบ้านหนองฮี บ้านหนองผำ และบ้านหนองพุ่ม	-ความสั่นสะเทือน	-จำนวน 3 ครั้งต่อปี ในเดือนเมษายน สิงหาคมและเดือน ธันวาคม
3. คุณภาพน้ำ	หนองฮี หนองผำ หนองผึ่ง ห้วยน้ำปวน	-ค่าความเป็นกรด - ด่าง -ตะกอนแขวนลอย -ตะกอนละลาย -ความกระด้างรวม -ความขุ่น -ปริมาณเหล็กกรรม -ปริมาณซัลเฟต	-จำนวน 3 ครั้งต่อปี ในเดือนเมษายน สิงหาคมและเดือน ธันวาคม
	-หนองฮี -บ่อดักตะกอน	-แมงกานีส	



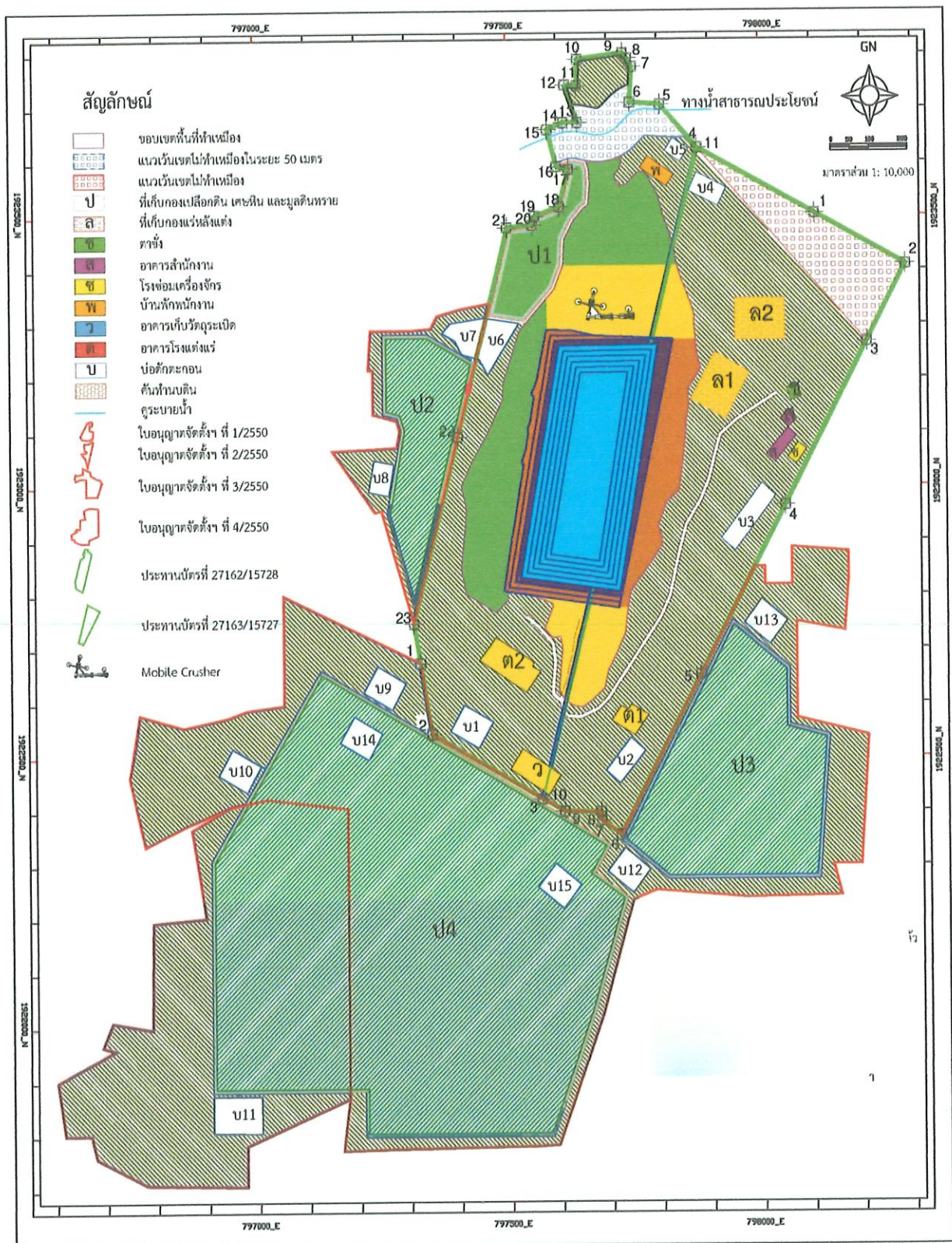
รูปที่ 1-2 เส้นทางคมนาคมจากจังหวัดเลยถึงจุดที่ตั้งโครงการ



คำอธิบาย

- | | | | |
|--|---|--|-----------------|
| | พื้นที่โดยรอบบริเวณพื้นที่ปะทานบัตร ภายในรัศมี 2 กิโลเมตร | | เส้นชั้นความสูง |
| | พื้นที่ปะทานบัตรที่ 27162/15728 | | ทางน้ำ |
| | พื้นที่ปะทานบัตรที่ 27163/15727 | | ถนน |

1-3 พื้นที่โครงการบริเวณรัศมีปะทานบัตร 2 กิโลเมตร



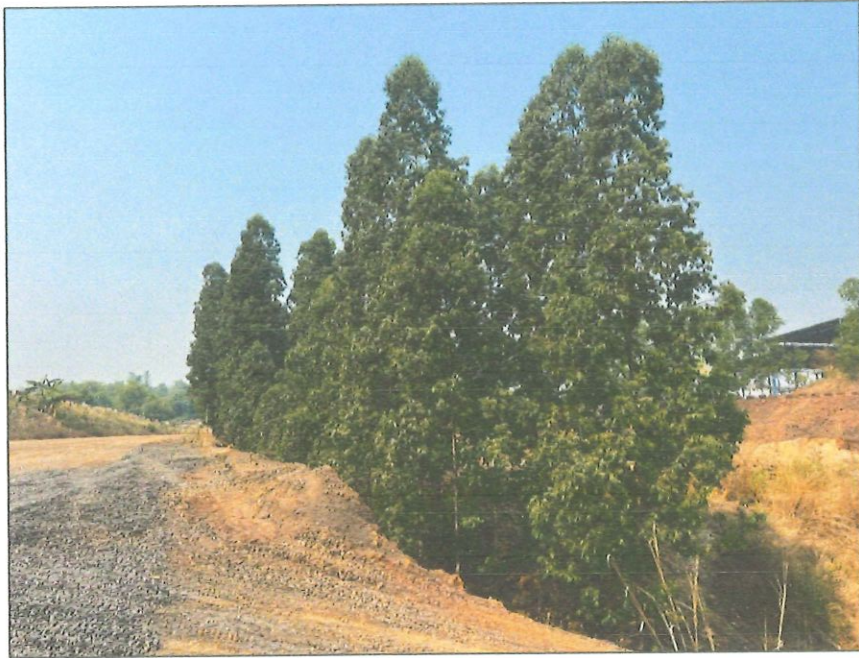
1-4 พื้นที่ใช้ประโยชน์และพื้นที่โดยรอบบริเวณโครงการฯ



รูปที่ 1-5 ป้ายแสดงขอบเขตบริเวณพื้นที่โครงการฯ



รูปที่ 1-6 สภาพทั่วไป สภาพบ่อเหมือนปัจจุบันของโครงการฯ



รูปที่ 1-7 การปรับสภาพขอบบ่อเหมืองในปัจจุบัน ปรับสภาพให้ปลอดภัยและทำการปลูกต้นไม้ยูคาลิปตัส



รูปที่ 1-8 โรงแต่งแร่ ชนิดแร่เหล็ก ของ โครงการฯ



รูปที่ 1-9 อาคารสำนักงาน ของ บริษัท พี.ที.เค.ไมน์นิ่ง จำกัด ในปัจจุบัน



รูปที่ 1-10 เส้นทางขนส่งแร่ของโครงการฯ